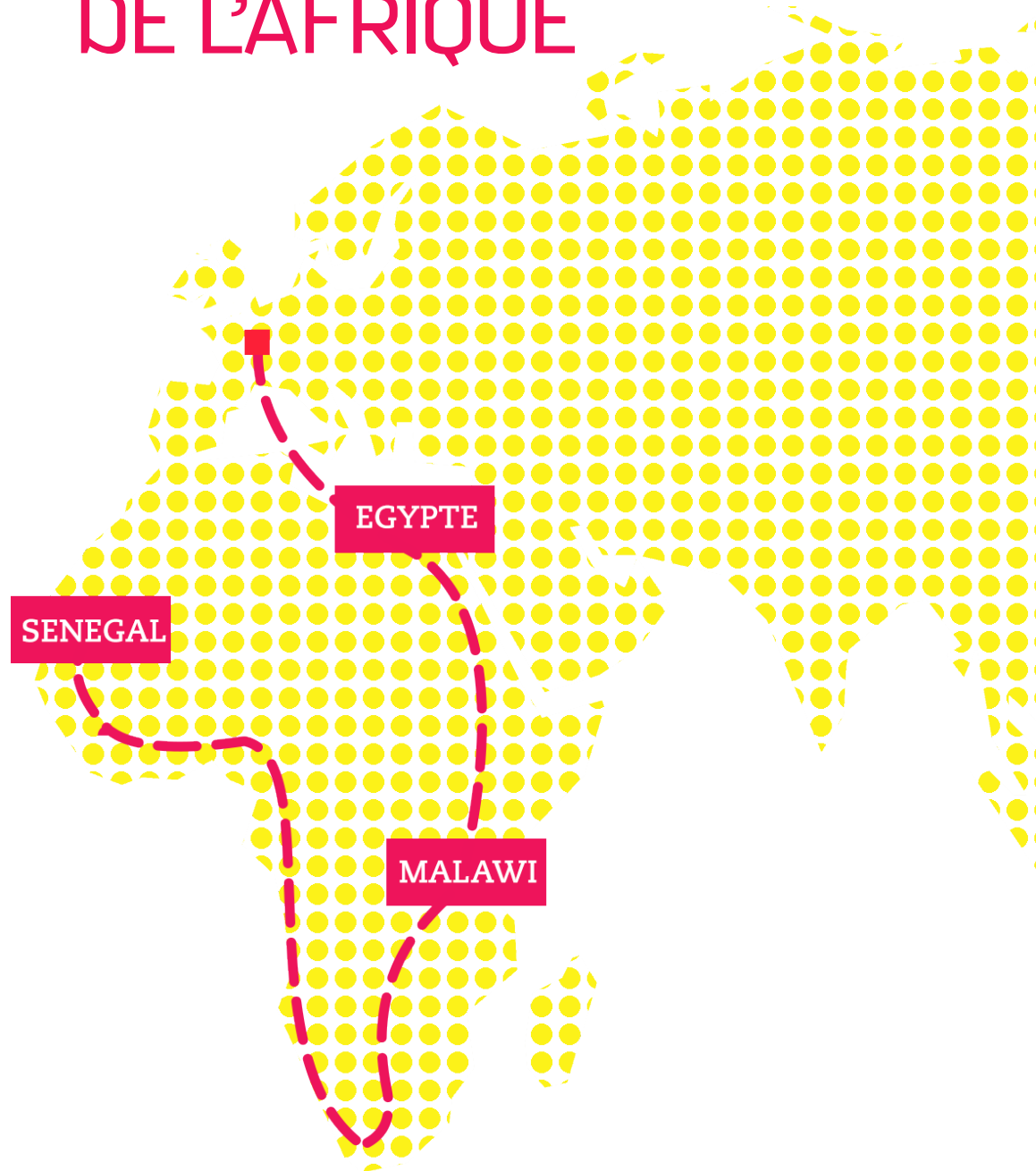


Dossier de presse

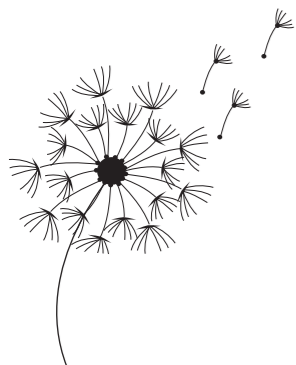
Le voyage de Taina :
**RENCONTRES SCIENTIFIQUES
AUX QUATRE COINS
DE L'AFRIQUE**



2018/2019

Sommaire

1	La porteuse de projet	p.5
2	Le projet Voyage-Partage	p.6
3	Les expositions	p.10
4	Analyse SWOT	p.12
5	Budget	p.14
6	Les avantages de devenir partenaire du projet	p.16
7	Ils nous soutiennent	p.17
8	Contacts	p.18





1

La porteuse de projet



Née en 1987, année de sortie de *Voyage, voyage* de Desireless (un signe ?), j'ai commencé à voyager en solo à 20 ans en baroudant trois mois en Inde du Nord. Une révélation pour moi. Je n'ai ensuite eu de cesse de repartir dès que c'était possible et j'ai toujours eu dans le coin de ma tête un projet de tour du monde.

Entre deux escapades, suite à mon bac scientifique, j'ai obtenu un master de sociologie doublé d'un master de journalisme en Italie. J'ai enchaîné sur un master de conception d'événements scientifiques et suis devenue dans la foulée médiatrice scientifique à l'Observatoire de Paris où j'ai notamment conçu plusieurs expositions sur l'astronomie. Deux ans plus tard, je suis revenue à mes premières amours, le journalisme. J'ai ainsi passé un diplôme de journaliste scientifique à l'école supérieure de journalisme de Lille et depuis, je travaille principalement pour le magazine *Ça m'intéresse*.

Cela fait cinq ans que je conçois ce projet de tour du monde et dès le départ, je voulais que ce soit plus que la simple découverte de nouveaux lieux. Je voulais rencontrer les habitants, c'est toujours la plus belle partie du voyage et je souhaitais créer quelque chose avec eux, transmettre des valeurs de partage, de tolérance et d'amitié entre les peuples. Comme j'ai toujours été attirée par les sciences et que je suis persuadée qu'elles portent une grande force d'émancipation et d'universalité pour nous, hommes et femmes, j'ai pensé qu'une grande exposition sur les scientifiques autour du monde serait particulièrement appropriée. Je vous propose donc d'en savoir plus sur ce projet dans les pages suivantes et de m'aider à le réaliser !

Merci

Pour en savoir plus sur mon parcours universitaire et professionnel, retrouvez mon profil sur :

LinkedIn  **viadeo** 

Qui ?

Taïna et son sac à dos

Où ?

En Afrique de l'Est et de l'Ouest

Quand ?

D'octobre 2018 à octobre 2019

Quoi ?

Faire le tour de l'Afrique en créant des expositions avec les scientifiques rencontrés sur la route

➤ Les objectifs

Le but de ce projet est triple. D'abord il s'agit de rendre compte d'un des points communs de l'humanité : notre curiosité à comprendre comment fonctionne le monde qui nous entoure. Si la spiritualité permet d'imaginer le pourquoi des choses, la science est le domaine qui, quel que soit le pays ou la culture, nous permet de comprendre le comment. Les chercheurs du monde entier, quel que soit leur mode de vie, ont le même but, COMPRENDRE. Cette valeur d'universalité de la science est un des messages que ce projet souhaite faire passer.

Le deuxième objectif est de montrer, tout particulièrement à l'Occident, que l'Afrique n'est pas que guerre, misère et maladie, thématiques auxquelles les médias la réduisent souvent. Elle est aussi jeune, dynamique et source de nouvelles connaissances dont on ne parle pas assez.

Enfin, le troisième objectif de ce projet, c'est la vulgarisation scientifique. Tout le monde devrait avoir accès aux savoirs scientifiques, mais aussi connaître les voies qui mènent au métier de chercheur. La connaissance est la clé de l'émancipation.

➤ Les cibles

Afin de remplir ses différents objectifs, ce projet a plusieurs cibles : Les chercheurs africains qui participeront au projet et qui, d'une part seront sensibilisés à la pratique de la vulgarisation scientifique et d'autre part, obtiendront une reconnaissance accrue de leur travail de recherche. Le public africain qui aura accès aux expositions. Et les Occidentaux à qui seront particulièrement destinés les articles du site internet ainsi qu'une exposition finale située en France.

Le déroulement du projet en 10 étapes

Pour chaque pays dans lequel je créerai une exposition avec les chercheurs, cela se déroulera ainsi :

- ➊ Prise de contact avec l'équipe de chercheurs qui feront l'objet principal de l'expo (en amont du séjour dans le pays)
- ➋ Rencontre avec l'équipe scientifique et travail conjoint sur le contenu de l'exposition (1 mois)
- ➌ En parallèle rencontre avec d'autres équipes de chercheurs dans le pays pour compléter l'exposition avec des interviews audio, vidéo...
- ➍ Mise en forme de l'exposition (graphisme, visuels, traduction...) et tournage des vidéos accompagnant l'expo (1 mois)
- ➎ Mise en ligne régulière des contenus sur le site internet
- ➏ Impression des panneaux de l'exposition
- ➐ Présentation de l'exposition dans des endroits publics avec les chercheurs (écoles, associations, événements publiques...)
- ➑ Partenariats avec les médias locaux, journaux, radio pour parler de la science.
- ➒ Déplacement dans le pays suivant
- ➓ Exposition de l'ensemble des contenus à Paris et documentaire à partir de l'ensemble des interviews réalisées.

Actuellement trois pays feront l'objet d'une exposition créée en collaboration avec les chercheurs en Afrique : l'Egypte, le Malawi et le Sénégal. Mais en complément, dans chaque autre pays traversé, des interviews, des portraits et des articles sur les chercheurs seront aussi publiés sur le site internet du projet.

➤ Le contexte

L'Afrique est le continent qui publie le moins d'articles scientifiques dans le monde soit environ 1% des publications. Pour autant, les universités africaines sont nombreuses et les laboratoires français ont de multiples partenariats avec elles ce qui facilite les contacts pour le projet. En parallèle, il existe un certain nombre d'initiatives privées de développement technologique qu'il serait aussi intéressant de mettre en avant.

Pour se faire une idée de l'état de la science en Afrique, on peut consulter le rapport de l'Unesco (2015)¹ qui dresse un état des lieux pays par pays Sur mon itinéraire, l'Egypte et l'Afrique du Sud sont les deux pays les plus développés en terme de recherches scientifiques.

Dans le monde et peut-être de façon encore plus prononcée sur le continent africain, les chercheurs sont peu habitués à communiquer sur leurs recherches en dehors de leur cercle de travail et n'en voient pas forcément l'intérêt tandis que le public est peu familiarisé et intéressé par les sciences. Mais ces limites font de Voyage-Partage un projet avec un réel enjeu et réussir le double défi de mobiliser les chercheurs et d'être accessible et intéressant pour le public lui donne tout son intérêt.

¹ https://fr.unesco.org/Rapport_UNESCO_science

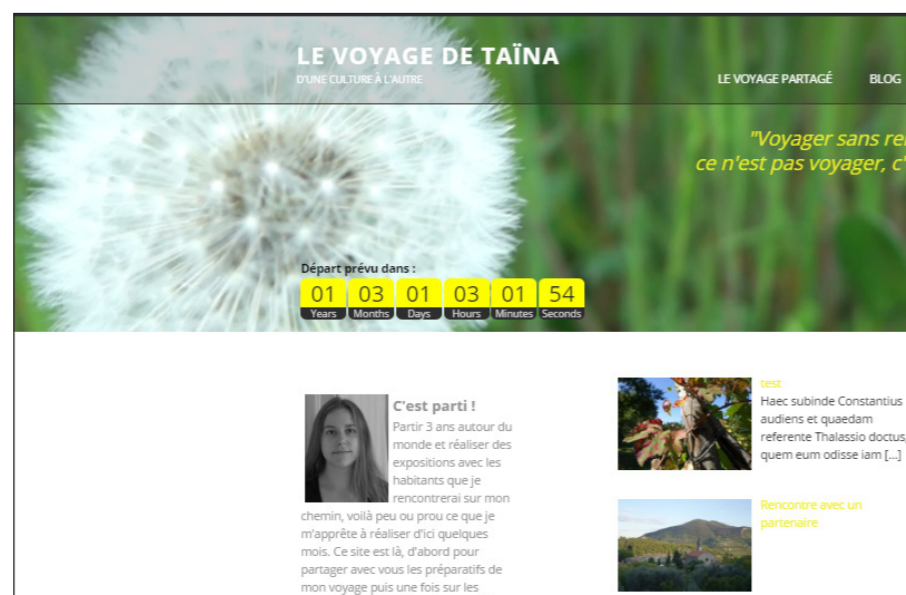
➤ Le parcours



- | | | |
|-------------------|-------------------|---------------------|
| 1 Départ de Paris | 6 Tanzanie | 11 Bénin |
| 2 Egypte (2 mois) | 7 Malawi (2 mois) | 12 Togo |
| 3 Soudan | 8 Botswana | 13 Côte d'Ivoire |
| 4 Ethiopie | 9 Namibie | 14 Sénégal (2 mois) |
| 5 Kenya | 10 Afrique du Sud | 15 Cap vert |

➤ Le site internet Voyage-Partage.fr

Il a deux fonctions : donner des nouvelles régulières de mon voyage et être le relais des expositions dont le contenu sera disponible en version numérique (Texte, photos, vidéos) ainsi que des contenus complémentaires.



➤ Les autres participants au projet

L'association Fais ta Science !

Créé par Taïna en 2012, cette association promeut la vulgarisation scientifique et est orientée vers des supports de connaissances interactifs. C'est le soutien du projet Voyage-Partage et elle finance une partie du projet. Tous les dons ayant vocation à soutenir la création et la présentation des expositions du Voyage de Taïna doivent de préférence être versés à l'association.

Un dossier de présentation de l'association est disponible sur le site voyage-partage.fr onglet Soutenir le projet / L'asso. Il est généralement joint à la version papier de ce dossier de présentation.

Carole Séjournet

C'est la Vice-présidente de l'association Fais ta Science. Elle gère l'administration de l'association en l'absence de la Président Taïna Cluzeau et informe les adhérents de l'avancée du projet. Elle a le statut de secrétaire de rédaction sur le site internet du projet. Elle est directrice-adjointe à la Sauvegarde du Nord, une association d'aide à l'enfance.

Nadège Joly

C'est la responsable de la communication du projet et la community manager du site. De formation journalistique, elle travaille aujourd'hui comme chargée de communication à Eurasanté, un important centre de recherche médical situé à Lille. Elle organise tous les ans, le festival Pint of science : des conférences et des rencontres entre chercheurs et tous les publics dans des bars.

Anne-Laure Thiery

Graphiste et illustratrice à ses heures perdues, elle conçoit les support de communication du projet. Elle travaille en tant que maquettiste dans de nombreux magazines de presse.

Giuseppe D'Elia

Directeur commercial bilingue anglais, il participe à la traduction du site internet et à l'écriture et traduction des documents de communication.

Marion Vankerssaver Denoize

Médiatrice scientifique, elle participe à la conception des expositions.

3

Les expositions

Chaque exposition s'attachera à mettre en avant les projets de recherche d'une équipe de scientifiques en particulier et à les vulgariser pour le public, via notamment des expériences interactives. Il s'agira de recherches ayant un intérêt majeur pour le développement du pays ou particulièrement emblématique de celui-ci (par exemple les énergies renouvelables, en Egypte). Mais elle racontera aussi le quotidien des chercheurs dans tout le pays et quelle y est la place de la science.

➔ L'exposition

Elle s'organisera en 3 volets :

- une partie très concrète et vulgarisée sur les projets scientifiques de l'équipe rencontrée.
- une partie sur l'organisation et la vie des chercheurs à travers des témoignages. Cette partie sera particulièrement incarnée.
- une partie sur la place de la science dans ce pays (en lien avec l'Unesco science report toward 2030).

Les expositions se composeront de panneaux pvc type X banner facilement transportables, d'un mini rétroprojecteur pour les vidéos et dans la mesure du possible d'objets représentatifs de l'équipe scientifique et de ses activités.

Elles seront accompagnées de vidéos (reportage, portrait...), de manipulations interactives à effectuer en lien avec le projet scientifique, de dispositifs participatifs permettant aux visiteurs d'apporter leur touche à l'exposition... Elles seront relayées sur le site de l'aventure et sur les réseaux sociaux et dans la mesure du possible par les médias locaux.

De retour en France, j'aimerais présenter l'intégralité de l'exposition dans un lieu unique. En particulier pour changer notre regard sur l'Afrique. Et cette fois, avec de vrais écrans et de grands dispositifs interactifs.

➔ Laboratoires et lieux d'exposition

Première étape l'Egypte

Le pays compte 42 universités dont la moitié sont publiques. 29% des étudiants suivent des cursus scientifiques.¹

¹ *Unesco Science Report Towards 2030, 2015 <http://unesdoc.unesco.org/images/0023/002354/235407e.pdf>

Deux universités pourraient accueillir le projet :

- La Zewail city of science and technology, inaugurée en 2011 au Caire. Et en particulier The Institute for Energy, Environment and Space (IEES) sachant que l'Egypte finira de construire, en 2019, le plus grand parc solaire au monde. <https://www.zewailcity.edu.eg>

- La faculté des sciences de l'Université d'Alexandrie qui mène des recherches en environnement, mathématiques, physique, chimie, géologie, océanographie entre autres. <http://www.sci.alexu.edu.eg>



De nombreux partenariats ont lieu entre la France et l'Egypte pour mener des recherches scientifiques (IRD, Programme Imhotep...), facilitant ainsi les contacts.

Les lieux d'exposition sont nombreux. Outre les écoles intéressées, pour toucher les publics les moins informés, des partenariats pourront être mis en place avec des associations (association soeur Emmanuelle ; Egyptian Women's Development Association (EDWA)...

Les prises de contacts sont en cours.

Les contacts avec les scientifiques au Malawi et au Sénégal auront lieu lorsque la première exposition sera aboutie.

Pays intermédiaires

Des rencontres et interviews auront lieu à la Future University, en particulier à la faculté d'informatique au Soudan <http://cs.fu.edu.sd/>, à l'Université d'Addis-Abeba, à l'institut de géophysique, espace et astronomie en Ethiopie <http://www.aau.edu.et/igssa/> etc.

Les contacts seront établis au fur et à mesure du voyage.



South africa university DR

L'acronyme anglais SWOT correspond à Strengths, Weaknesses, Opportunities et Threats. Cet outil permet d'obtenir une vision globale des points forts et des points faibles d'un projet et ainsi de définir en amont des solutions aux difficultés éventuelles.

FORCES

- Je possède déjà toutes les compétences pour réaliser ce projet :
 - Je suis ou ai déjà été : journaliste, vulgarisatrice scientifique, créatrice d'exposition, chef de projet, animatrice...
 - J'ai une formation en anthropologie.
 - Je me suis préparée physiquement.
 - J'ai une grande expérience du voyage.
 - Je suis ouverte et tolérante vis-à-vis des autres cultures et j'en connais les principes avant de m'y immerger.
 - J'ai déjà voyagé seule et applique des règles simples de sécurité en tant que femme.
 - Je suis motivée.
- Des économies sont prévues en cas de problème et pour le retour en France à la fin du projet.
- Ce sont les chercheurs qui font le contenu de l'exposition, traduite dans la langue du pays. Le projet transmet la parole du chercheur et non une interprétation de celle-ci.
- L'exposition sera très illustrée et interactive pour être attirante et accessible au maximum de personnes.

- En plus des contenus élaborés avec l'équipe scientifique de chaque pays, des compléments basés sur des interviews avec des chercheurs d'autres universités seront ajoutés afin d'avoir une vue d'ensemble de l'Afrique.
- La réalisation du projet ne dépend pas de facteurs externes limitants tels la météo, des déplacements obligatoires, l'accès à des lieux particuliers, etc.
- De nombreuses universités sont présentes en Afrique, facilitant le choix des partenaires.
- La culture d'accueil en Afrique rendra l'hébergement facile (sauf en Ethiopie).

FAIBLESSES

- C'est la première fois que je vais en Afrique.
- Je porte seule un gros projet (structure de l'asso derrière).
- Le fait d'être occidentale peut poser un problème de légitimité en tant que porteuse de projet en Afrique.

OPPORTUNITÉS

- Des associations locales pourraient soutenir le projet.
- Des médias locaux pourraient relayer le projet.
- Des entreprises multinationales ayant un intérêt dans le développement de l'Afrique peuvent être intéressées par ce projet et lui donner plus de visibilité et de moyens.
- Les expositions pourraient s'intégrer à des événements déjà existants : festivals, fêtes de la science...
- Etant donné que le projet dure au moins un an, il pourrait obtenir des subventions (ABM, bourse Avi...) au cours de l'année. Ainsi que des récompenses pour ses différents contenus (articles, vidéos...)

MENACES

- Les risques sanitaires sont importants.
- Il peut être difficile de trouver certaines ressources pour le projet.
- Même si le projet se développera de manière officielle avec les chercheurs locaux, les conditions politiques de certains pays peuvent être contraires aux principes de mon projet ou demander des autorisations particulières.
- Ne pas obtenir les financements suffisants.

➤ Analyses

La principale force de Voyage-Partage : mes compétences et mon expérience qui me permettent de m'adapter en permanence et de rebondir en cas d'obstacle. Comme tout projet, il présente aussi des points de défaillance possible auxquels je suis particulièrement attentive afin qu'ils ne mettent pas en péril la réalisation des objectifs.

D'abord, puisque c'est la première fois que je voyage en Afrique (hors Afrique du Nord), je me suis documentée et je prends contact, avant l'arrivée, avec des gens ayant voyagé dans le/s pays et des locaux pour être correctement informée de la situation sur place.

Etant tout à fait consciente que Voyage-Partage demande une grosse organisation, même si j'en suis l'unique porteuse de projet, l'association Fais ta science ! me permet d'être soutenue financièrement et via les bénévoles dont les compétences sont complémentaires aux miennes.

J'ai aussi conscience qu'il faut éviter avant tout la position de l'étranger qui vient imposer son projet et sa façon de travailler. C'est pour cette raison que le contenu de l'exposition est réalisé par les chercheurs qui souhaitent valoriser et communiquer leurs travaux et non pas directement par moi-même. Lors de la réalisation de l'exposition, je serais force de proposition mais les chercheurs auront la décision finale sur la forme et les contenus.

Pour pallier aux risques sanitaires, sociopolitiques et autres, je me suis organisée et préparée avant le départ (contacts sur place, trousse médicale spécifique à l'Afrique, assurance, argent disponible, visite médicale, vaccins, conseils au voyageur...)

En cas de ressources matérielles manquantes, de barrières administratives ou de fonds insuffisants, mon expérience me permettra de trouver des alternatives sachant que le site internet permettra dans tous les cas de relayer l'expérience et les contenus réalisés.

5

Le budget

Le budget prévisionnel est calculé sur la première année du projet 2018-2019. Le bénévolat y est valorisé : vous retrouverez ainsi dans le budget la valeur financière de ces prestations. Le poste hébergement et transport est calculé pour un hébergement payant chaque nuit mais l'objectif sera d'être accueillie gratuitement quand cela sera possible.

Les recettes, à l'exception de l'investissement de la porteuse de projet, sont encore provisoires et dépendront de l'accueil du projet. Elles seront régulièrement mises à jour.

Dépenses	En euros	Recettes	Source	En euros
Matériel pour les 3 expositions		Fais ta science !		
- 30 panneaux X Banner 120 x 200cm (10 par expo) + impression	1200	Financement du projet	Investissement Taïna Cluzeau	5000
- Picoprojecteur pour les vidéos	500		Dons particuliers	1000
- Chargeur + batterie solaire pour le projecteur	200		Dons entreprises privées	2000
- 3 dispositifs interactifs et/ ou conception d'ateliers	3000		Subvention France	1000
- Goodies pour les chercheurs (pins...)	500		Subvention Afrique	750
		Bénévolat		
Matériel pour la conception des expositions		* Graphisme	Anne-Laure Thiery	(eq. 3000€)
- Ordinateur Asus vivo 11»	400	* Traduction	Tinhinane Ait Aissa, Giuseppe D'Elia	(eq. 2400€)
- Suite Adobe - 1 ans	240			
- Go pro	400	Dons en nature par des entreprises ou particuliers		
- Pied polyvalent	50	Picoprojecteur pour les vidéos		500
- Reflex + micro	0	Chargeur + batterie solaire pour le projecteur		200
		Ordinateur asus vivo 11»		400
Conception des 3 expositions		Go pro		400
- Graphisme	bénévolat (eq. 3000€)	Pied polyvalent		50
- Ecriture des textes par les chercheurs	0			
- Correction des textes par Taïna	0			

Dépenses	En euros	Recettes	Source	En euros
- Traduction des textes (5000 mots par expo.)	bénévolat (eq. 2400€)	Sponsoring (marque sur les supports)	Entreprises françaises et locales	
		- 30 panneaux X Banner 120 x 200cm (10 par expo) + impression		1200
Site internet		- 3 dispositifs interactifs et/ou conception d'ateliers		3000
- hébergement et nom de domaine (depuis 3 ans)	300			
Hébergements et déplacements dans les pays				
- Egypte 2 mois - 55€/jour	3300			
- Malawi 2 mois - 40€/ jour	2400			
- Sénégal 2 mois - 30€/jour	1800			
- Visa Egypte et Malawi	100			
Frais de gestion et de bureautique				
- téléphone et internet 2 mois				
*Egypte	60			
*Malawi	100			
*Sénégal	80			
- Espace de stockage sur internet - 1 an	25			
Santé				
- Assurance	576			
- Conseil voyageur - Institut Pasteur	60			
Imprévus	136			
Total	20900	Total		20900
Total avec valorisation bénévolat	15500	Total avec bénévolat		15500

BUDGET TOUR DU MONDE
Outre investir 5 000 euros dans le projet Voyage-Partage, la porteuse de projet finance le reste de son voyage à hauteur de 15 000 euros la première année (déplacement, hébergement, visites dans 14 pays) en partie grâce à son travail de rédactrice freelance.

➤ Calendrier budgétaire

Les besoins en matériel et financements s'étale tout au long de l'année. Il est donc possible de démarrer le projet même si la totalité des recettes ne sont pas encore encaissées.

■ Octobre : 7 700€ ■ Mars : 4 300€ ■ Aout : 3 500€

Pour que le projet de Voyage-Partage devienne une réalité, il a besoin de soutien. Financier d'une part mais aussi matériel et logistique. Si vous souhaitez devenir partenaire, vous pouvez donc au choix : faire un don via l'association, fournir du matériel gratuitement à la porteuse de projet, l'aider bénévolement (hébergement, traduction...) ou lui fournir gratuitement les services d'une entreprise (transport, impression des expo, etc.) Tous les besoins du projet sont répertoriés sur le site du projet voyage-partage.fr à l'onglet Soutenir le projet/Les besoins. Vous pouvez aussi en avoir un aperçu en parcourant le budget prévisionnel à la page précédente.

Et au-delà de votre intérêt pour le projet, voici des raisons supplémentaires d'y participer.

Les abattements fiscaux

Fais ta science !, l'association qui soutient le projet, correspond aux critères d'intérêt général. Cela vous permet d'être remboursé de 66% des dons pour les particuliers et 60% pour les entreprises (à condition de payer des impôts car cette somme en sera déduite). Plus d'information sur : <http://vosdroits.service-public.fr> onglet association.

Votre nom cité comme partenaires dans les documents de communication

Si vous êtes un particulier, votre nom apparaîtra dans la liste des bienfaiteurs du projet sur le site internet. Pour les entreprises, vous serez cité sur les documents de communication en tant que partenaires du projet, ce qui inclut les communiqués de presse, le site internet, les réseaux sociaux.

Votre marque sur les panneaux d'exposition

En fonction de votre participation, vous pourrez être cité comme partenaire sur le dernier panneau d'exposition avec l'ensemble des autres entreprises ou être mis en avant seul sur un des panneaux en tant que sponsor. Il sera aussi possible de financer les dispositifs interactifs de l'exposition ainsi que les vidéos et d'y apposer votre marque de sponsor.

Echange de service

La porteuse de projet peut aussi effectuer des missions pour votre entreprise contre rémunération ou en échange de matériel ou de services. Ce peut-être le tournage de vidéos spécifiques pour votre plateforme, la mise en avant de vos produits, la participation à des conférences ou autres événements, l'écriture d'articles si vous êtes un média. Toutes vos propositions seront étudiées. La rémunération sera alors directement adressée à la porteuse de projet (facture) et non à l'association Fais ta science !



Chapka Assurances

Courtier spécialiste de l'assurance voyage depuis 2002 et née d'une volonté de rendre l'assurance accessible à tous en rendant les contrats compréhensibles, en simplifiant la souscription et en facilitant les remboursements, Chapka crée des solutions d'assurance adaptées aux besoins des professionnels du tourisme et des particuliers. www.chapkadirect.fr.



OffgridSun

Société photovoltaïque italienne spécialisée dans le développement, la conception, la fabrication et la commercialisation de technologies solaires de pointe, OffgridSun fournit un accès durable et abordable à l'énergie dans les zones rurales du monde en développement ainsi que dans les zones avec un accès au réseau électrique limité. <http://offgridsun.com>



On the Green Road

Après avoir réalisé un documentaire dans 26 pays afin de sensibiliser le public à la préservation de la planète, On The Green Road soutient les projets curieux du monde et des solutions qu'il abrite. A travers des formations à l'audiovisuel de terrain, des conseils personnalisés ainsi qu'une aide à la diffusion post-voyage, l'association encourage les projets engagés à éclore et nourrit la vague de sensibilisation déjà en route. <http://onthegreenroad.com>



Sinfoni

Société informatique française, Sinfoni développe des applications de services. Notamment l'application BeeBip qui permet de traquer tout ordinateur volé ou perdu et d'en sécuriser les données. BeeBip peut récupérer à distance tout fichier présent sur le(s) disque(s) dur(s), supprimer toute donnée confidentielle, et enfin localiser physiquement la machine afin de la récupérer. www.sinfoni.fr



Contact

Taina Cluzeau
0623310622
Contact@voyage-partage.fr

Voyage-Partage.fr
Facebook [LeVoyageDeTaina](#)
Instagram [tcluzeau](#)
Twitter [tcluzeau](#)